

ہو پو تعلیمی کہانیاں

وہ شیر جس نے خود کو پانی میں دیکھا کاغذ کی تھیلی کی بنی ہوئی تتلیاں

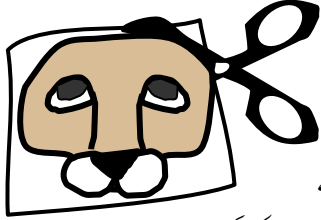


تھیلی کو ہاتھ پر رکھ کر، پتلی کے منہ کو بلائیے۔



ضروری سامان:

چھوٹی کاغذ کی تھیلی، رنگین پنسل، مومی پنسل، مارکر، گوند، پیسٹ پھیلانے کا آلہ، رنگین کنسٹرکشن پیپر یا کارڈسٹاک (مولے کاغذ)، ٹیپ، قینچی، اسٹیلپلر، ڈیسک یا میز کے لیے اخباری کاغذ۔
یہ سامان لازمی نہیں ہے: نشو پیپر، ریپنگ پیپر (لیٹینی کاغذ)، پرانے سامان رکھنے کے تھیلے، پائپ صاف کرنے کی بتیاں، پتی، دانے، بٹن، کپڑوں کے ٹکڑے، بالوں کے لیے ڈوری، پلاسٹک کی بنی ہوئی آنکھیں، وغیرہ۔



۱۔ تقریباً تھیلی کے مڑے ہوئے حصے (فلپ) جتنے بڑے کنسٹرکشن پیپر یا کارڈسٹاک (مولے کاغذ) کے ٹکڑے پر شیر کے چہرے کے اوپر کے حصے کی ڈرائنگ کیجیے اور اسے رنگ کیجیے۔ سفید کاغذ کو استعمال کر کے تھو تھنی کے دو چھوٹے دائروں کو کاٹ لیجیے۔ تھو تھنی کے دائروں کو چہرے پر گوند سے چپکاد دیجیے، اور کالے کنسٹرکشن پیپر (مولے کاغذ) سے بنے ہوئے ناک کو گوند سے چپکاد دیجیے۔ آنکھوں کی ڈرائنگ کیجیے، یا رنگین کاغذ سے ان کو بنا کر انہیں گوند سے چپکادیں۔ آنکھوں کے کونوں سے لے کر ناک کی نوک تک ناک کی کلیروں کی ڈرائنگ کریں۔ شیر کے چہرے کو مکمل سوکھنے دیں اسے کاٹنے سے پہلے۔ اگر آپ چاہیں، موچھوں کی ڈرائنگ کیجیے، یا پائپ صاف کرنے کی بتی کے ٹکڑوں یا ڈوری کے چھوٹے ٹکڑوں کو استعمال کر کے موچھوں کو بنائیے۔

۲۔ ایال کے لیے: ہلکے براؤن یا سنہرے مولے گتے یا مولے کنسٹرکشن پیپر کو استعمال کر کے، جو کہ تھیلی کے مڑے ہوئے حصے (فلپ) سے تقریباً ڈیڑھ گنا زیادہ بڑا ہو، ایال کے اوپر کے حصے کو کاٹ لیجیے۔ ایال کے اوپر کے حصے کو تھیلی کے فلپ پر گوند سے چپکاد دیجیے (اسے فلپ کے اوپر کے حصے اور سائڈوں کے اوپر پھیلا جانیے، لیکن فلپ کے نیچے تک جانا چاہیے)۔ اسی کاغذ کو استعمال کر کے، جو کہ تھیلی جتنا چوڑا لیکن لمبائی میں آدھا ہو، ایال کے نیچے کو حصے کو کاٹیں۔ ایال کے نیچے کے حصے کو فلپ کے نیچے گوند سے چپکاد دیجیے۔ سفید کاغذ کو استعمال کر کے نیچے کے جڑے کو کاٹیں اور ایک چھوٹی لال زبان کو جڑے پر گوند سے چپکاد دیجیے۔ جڑے اور زبان کو ایال کے نیچے کے حصے پر گوند سے چپکاد دیجیے، تھیلی کے کنارے پر۔

۳۔ شیر کے چہرے کو ایال کے اوپر کے حصے پر گوند سے چپکاد دیجیے، جس کو آپ نے تھیلی کے فلپ پر چپکاد یا تھما۔ کانوں کو کاٹ کر گوند سے چپکاد دیجیے۔ کنسٹرکشن پیپر (مولے کاغذ)، دوسری براؤن تھیلیوں، یا ہلکے گتے سے بچوں، دم اور دم کے گچھے کے حصوں کو کاٹ لیجیے۔ بچوں کو گوند یا پیسٹ سے تھیلی کے منہ پر اندر چپکاد دیجیے۔ دم کو تھیلی کے پیچھے کی طرف گوند سے چپکاد دیجیے یا اسٹیلپل کر دیجیے۔ (احتیاط کیجیے کہ تھیلی کو گوند سے بند نہ کر دیں)۔ چونکہ شیر عموماً ہلکا براؤن ہوتا ہے، آپ تھیلی کے براؤن رنگ کو استعمال کر سکتے ہیں اور مومی پنسل (کریون)، پیسٹ یا مارکر سے بچوں، دم پیسٹ وغیرہ کو اور نمایاں کر سکتے ہیں۔ شیر کی دم کے لیے، گہرے براؤن کاغذ یا روئی کو گوند سے چپکاد دیجیے۔

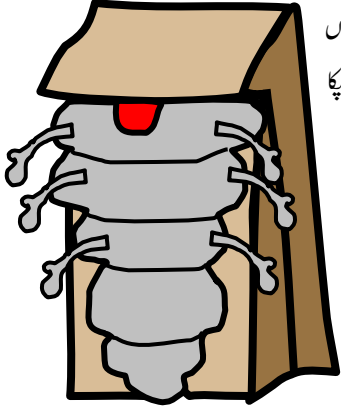
بتلیوں کے کھیل کے لیے تجاویز

- میز کے اوپر میز پوش یا چادر ڈالیے، اور طالب علم میز کے نیچے بیٹھ کر، کپڑے کے نیچے سے اپنی بتلیوں کو نکال کر، اپنے مکالمے ادا کر سکتے ہیں۔
- کسی بڑے گتے کے ڈبے (مثال کے طور پر کسی آلہ کے ڈبے) میں سامنے ایک مستطیلی کھڑکی کاٹ لیجیے، اور پیچھے ایک اسٹیچ کے دروازے کو کاٹ لیجیے۔ ۲۔ طباء کو ڈبے کے اندر بھیجیے اور ان سے کھڑکی میں سے اپنی تمثیلوں کو پیش کرائیے۔
- کرسیوں کو آمنے سامنے رکھیے اور طلباء کو کرسیوں پر بٹھا کر ایک دوسرے کو اپنی تمثیلیں پیش کرائیے۔ ان بتلیوں کو کسی بڑے ڈبے یا ڈرامے کے مرکز میں دستیاب رکھیے، تاکہ جب بھی چاہیں انہیں استعمال کر سکیں۔

کانغذ کی تھیلی کی بنی ہوئی تتلی کی پتلی

۱۔ گرے رنگ کے کنسٹرکشن پیپر یا موٹے گتے سے تتلی کے چہرے کی ڈرائنگ کیجیے اور اسے کاٹ لیجیے، وہی ترکیب استعمال کر کے جو آپ نے شیر کے لیے استعمال کی تھی۔ آنکھوں کو کاٹ کر گوند سے چپکاد دیجیے یا ان کی ڈرائنگ کر دیجیے۔ زیادہ لمبی پیکوں کو مت بھولیے، جن کی آپ ڈرائنگ کر سکتے ہیں یا جن کو آپ کالے کانغذ سے کاٹ کر گوند سے چپکاد سکتے ہیں۔ ناک کی ڈرائنگ کیجیے، اور گالوں کو گوند سے چپکاد دیجیے، یا ان کو پینٹ یا موٹی پنسلوں سے رنگ کر دیجیے۔

۲۔ پانچ صاف کرنے کی تٹیوں (کسی بھی رنگ کی) کو موڑ کر سر پر محاسوں جیسا بنا دیجیے اور انہیں چہرے کے اوپر گوند یا ٹیپ سے چپکاد دیجیے۔ آپ یہ بھی کر سکتے ہیں: آنکھوں کے اوپر آپ ۲ چھید کر دیں اور ان میں پانچ صاف کرنے کی تٹیوں کے سروں کو ڈال دیجیے، اور چہرے کے پیچھے کی طرف ان کو ٹیپ سے چپکاد کر مستحکم بنادیں۔ چہرے کو سوکھنے دیجیے جس دوران آپ پتلی کے دوسرے حصوں کو تیار کریں۔

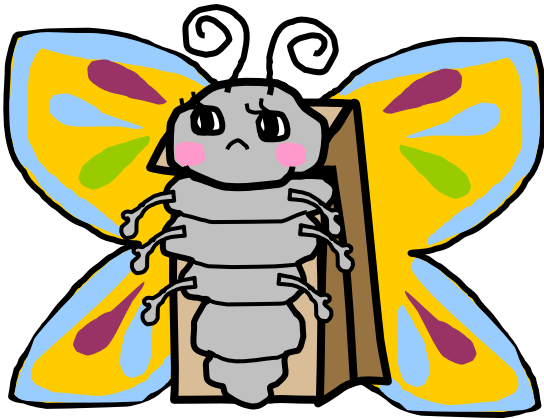
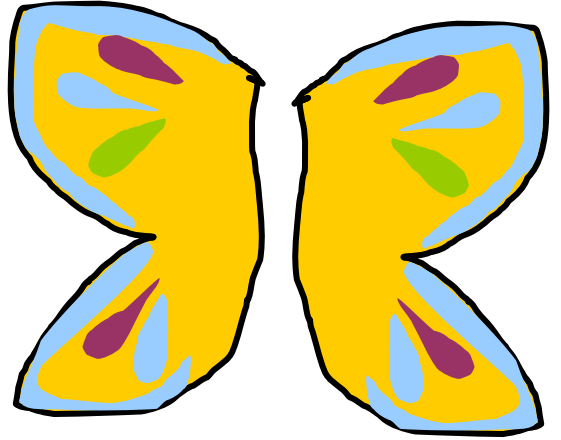


۳۔ گرے رنگ کے کنسٹرکشن پیپر یا موٹے گتے کے ایک ٹکڑے کو کاٹ لیجیے جو کہ تقریباً تھیلی جتنا چوڑا اور لمبا ہو۔ جسم کو گہری لکیروں سے بنا کر حصوں کو بنا لیجیے۔ جسم کو کاٹ لیجیے اور ان کو جسم کے حصوں پر گوند سے چپکاد دیجیے۔

آپ یہ بھی کر سکتے ہیں: پاؤں کے لیے آپ ۶ پانچ صاف کرنے کی تٹیوں کے ٹکڑوں کو کاٹ کر ان کو جسم پر لگا سکتے ہیں (لگانے کے لیے قدم ۱ میں آپ یہ بھی کر سکتے ہیں، کے حصے کو دیکھیے)۔ جب یہ سوکھ جائیں، جسم اور ہڑے ہوئے پاؤں کو تھیلی کے مزے ہوئے فلیپ پر آگے اور اس کے نیچے گوند سے چپکادیں یا اس کو اسٹیشنل کر دیں (یہ احتیاط کر کے کہ آپ تھیلی کو گوند یا اسٹیشنل سے بند نہ کر دیں یا فلیپ کو نیچے تھیلی پر چپکادیں)۔ ایک لال زبان کو کاٹ کر فلیپ کے نیچے کنارے پر گوند سے چپکادیں۔

۴۔ پروں کے لیے آپ کو رنگ برنگی موٹے گتے یا سفید موٹے کانغذ جس کو آپ پینٹ کر سکیں کے دو رتوں کی ضرورت پڑے گی۔ رتوں کو تھیلی کی لمبائی اور چوڑائی سے ڈیڑھ گنا بڑا ہونا چاہیے۔ ان رتوں پر پروں کی ڈرائنگ کیجیے اور ایک وقت پر دو پروں کو کاٹ لیجیے۔ ایک پر کو پلٹ دیجیے تاکہ آپ کو دائیں اور بائیں پر مل جائیں۔ رنگین کنسٹرکشن پیپر (موٹے کانغذ)، پینٹ، مارکر، چمکی آرائش اور دوسری سجاوٹ کو پروں پر استعمال کیجیے۔ جب پر سوکھ جائیں، کانغذ کی تھیلی کے پیچھے ان کو گوند سے چپکادیں یا اسٹیشنل کر دیں، یہ احتیاط کر کے کہ آپ تھیلی کو گوند یا اسٹیشنل کر کے بند نہ کر دیں۔

۵۔ تتلی کے چہرے کو تھیلی کے فلیپ پر گوند سے چپکاد دیجیے۔



پتلیوں کو استعمال کرنے سے پہلے مکمل سوکھنے دیجیے۔ کبھی کبھی تھوڑا زیادہ گوند، یا زیادہ ٹیپ یا اسٹیشنل کی ضرورت پڑ سکتی ہے، پتلیوں کو مستحکم بنانے کے لیے۔ مزہ کیجیے!

دوسرے کردار: اس کہانی کی تصویروں میں سے دوسرے کرداروں کی ڈرائنگ کیجیے۔ ان تصاویر کو موٹے کانغذ پر چپکاد کر انہیں کاٹ لیجیے۔ ان ٹکڑوں کو کانغذ کی تھیلیوں کے مزے ہوئے حصے (فلیپ) پر گوند سے چپکاد دیجیے۔

ڈنڈی کی پتلیاں: ڈرائنگ کیجیے، سجاویں، اور جانوروں اور دوسری چیزوں کو کاٹ لیجیے۔ ان تھیلیوں کے پیچھے پنسل یا ڈنڈیوں کو ٹیپ سے جوڑ کر انہیں ہلائیے۔